

## SOP Login Management iRMC Server & Collect iRMC Log

### Setting IP iRMC

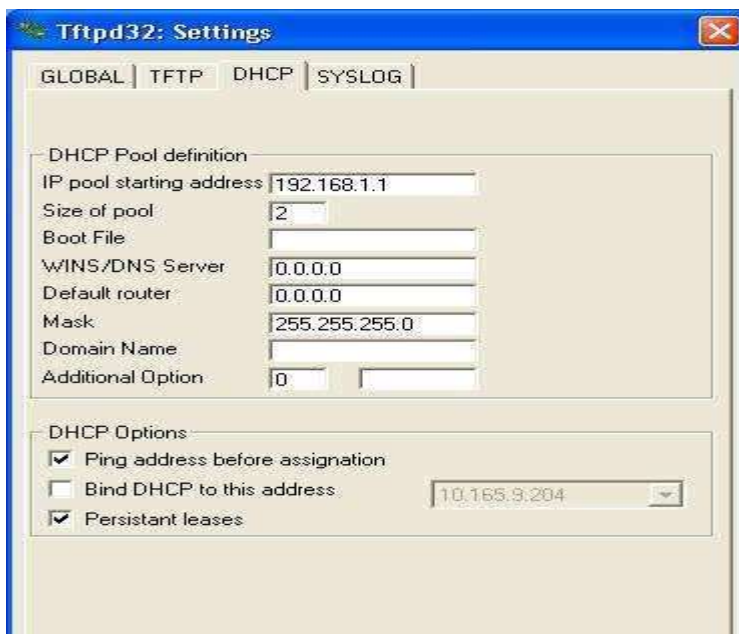
Ada dua cara untuk memberikan ip ke port Lan iRMC.

#### - Langkah pertama - Setting DHCP Server,

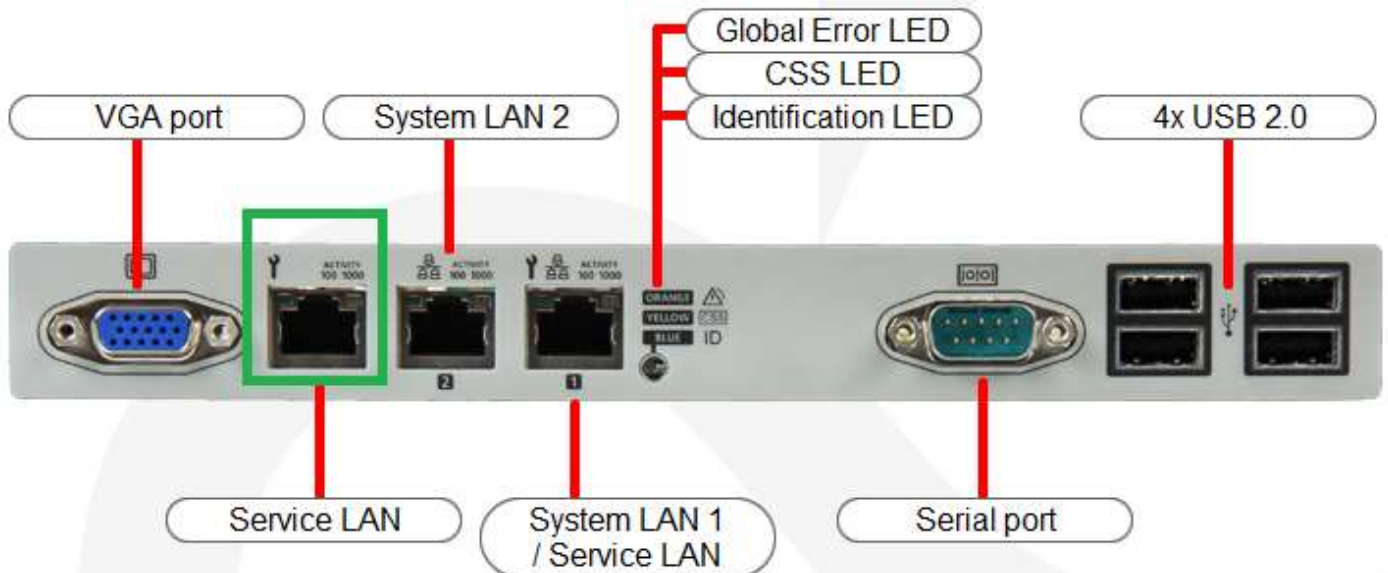
1. download software dhcp server :  
<http://tftpd32.jounin.net/download/tftpd32.351.zip>
2. Setelah tftpd di-download, set IP laptop ke 192.168.1.5, netmask 255.255.255.0
3. Extract file tftpd32.351.zip dan jalankan file tftpd32.exe. pastikan dijalankan as administrator dan firewall windows di disable sementara.
4. Klik tombol Setting, lalu uncheck semua service kecuali DHCP server (lihat gambar)



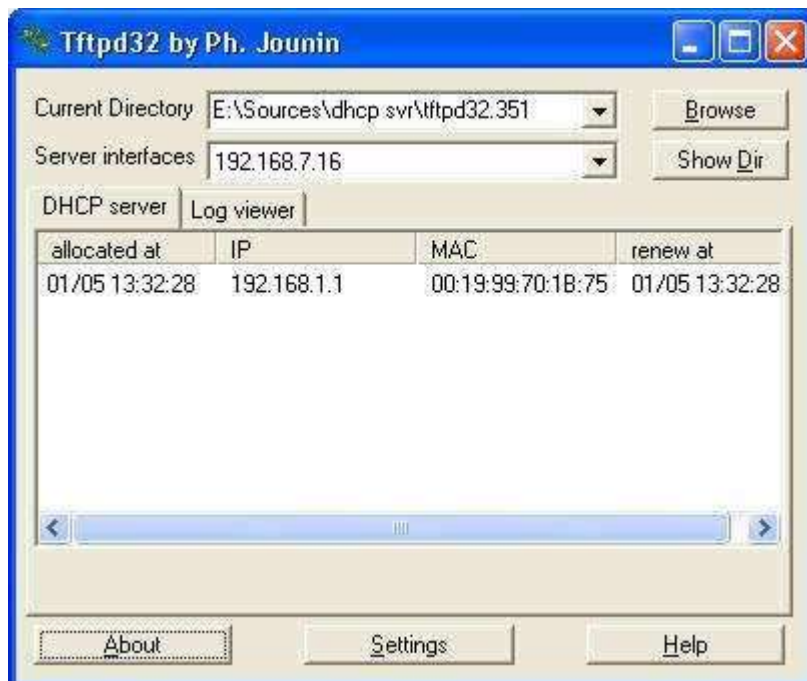
4. Kemudian pilih tab DHCP. Isi IP pool starting address dengan **192.168.1.1**, Size of pool = **4**, dan Mask = **255.255.255.0**. Lalu klik OK. (lihat gambar)



- Pastikan Server mendapat listrik PLN pada power supply nya. Untuk mengakses iRMC server, dapat dilakukan dalam keadaan server online ataupun offline.
- Ambil kabel UTP dan hubungkan laptop dengan server. Pada server, kabel UTP ditancapkan di port yang ada lambang kunci atau Service LAN port (kalau dilihat dari belakang, port NIC yang paling kiri) seperti gambar di bawah ini yang di kotak warna hijau.



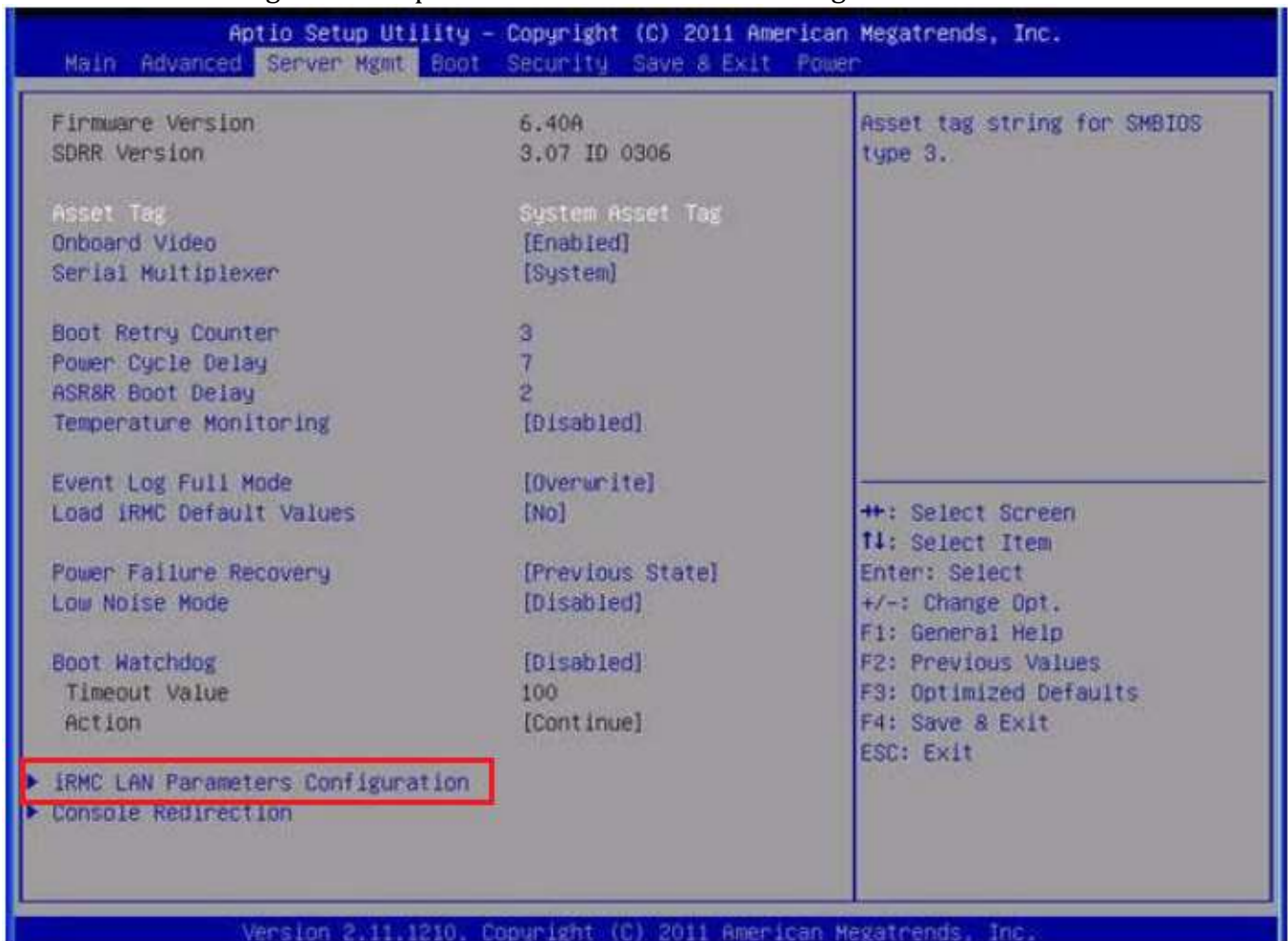
- Setelah laptop dan server terhubung, tunggu hingga iRMC mendapat IP (lihat gambar).



7. Setelah server mendapat IP, buka browser dan ketik <http://192.168.1.1> (sesuai dengan IP yang didapat oleh server).
8. Jika cara ini tidak bisa, kita bisa menggunakan Jaringan LAN yang memiliki service DHCP.

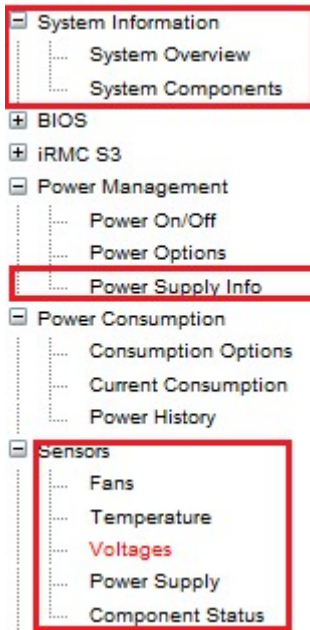
- **Langkah Kedua setting ip address melalui BIOS Jika langkah pertama tidak bisa**

1. Masuk kedalam bios dengan cara menekan tombol F2 pada awal Post Message BIOS.
2. Pilih menu Server Mgmt → lalu pilih iRMC LAN Parameter Configuration



3. Setelah itu Ubah menu IP configuration dari DHCP menjadi Use Static Configuration
4. Masukkan IP address : 192.168.1.1 dan Subnet Mask : 255.255.255.0
5. Lalu Save & Exit atau tekan tombol F4.
6. Set IP pada laptop atau PC kita 192.168.1.2 subnet mask : 255.255.255.0 dan hubungkan ke Port LAN iRMC.





ServerView  
PRIMERGY RX300 S8 FUJITSU ServerView® iRMC S4 Web Server

User: admin Logout

Deutsch 日本語

### System Event Log Content

**System Event Log Information**

Event Log Status: 32 Entries of 455 (Ring SEL)  
 Last Addition: Mon 01 Dec 2014 12:23:00 AM  
 Last Erase: Mon 18 Jun 2014 01:54:58 PM

Clear Event Log Save Event Log

**System Event Log Content**

Display Critical
  Display Major
  Display Minor
  Display Info
  CSS only
  Show Resolutions

Apply

	Event Date	Event Severity	Error Code	Event Source	Event Description	Alert Group	CSS Component
⚠	Sun 30 Nov 2014 08:27:10 PM	Major	050016	Ambient	'Ambient': Temperature high warning : 37 C	Temperature Sensors	No
⚠	Sun 30 Nov 2014 05:58:28 AM	Major	050016	Ambient	'Ambient': Temperature high warning : 37 C	Temperature Sensors	No
⚠	Sun 30 Nov 2014 04:29:28 AM	Major	050016	Ambient	'Ambient': Temperature high warning : 37 C	Temperature Sensors	No
⚠	Sun 30 Nov 2014 03:02:22 AM	Major	050016	Ambient	'Ambient': Temperature high warning : 37 C	Temperature Sensors	No
⚠	Sun 30 Nov 2014 01:31:14 AM	Major	050016	Ambient	'Ambient': Temperature high warning : 37 C	Temperature Sensors	No
⚠	Sat 29 Nov 2014 11:56:00 PM	Major	050016	Ambient	'Ambient': Temperature high warning : 37 C	Temperature Sensors	No
⚠	Fri 28 Nov 2014 04:58:54 PM	Major	050016	Ambient	'Ambient': Temperature high warning : 37 C	Temperature Sensors	No
⚠	Thu 27 Nov 2014 08:28:36 PM	Major	050016	Ambient	'Ambient': Temperature high warning : 37 C	Temperature Sensors	No
⚠	Thu 27 Nov 2014 05:31:21 PM	Major	050016	Ambient	'Ambient': Temperature high warning : 37 C	Temperature Sensors	No
⚠	Thu 17 Jul 2014 10:10:09 AM	Major	070003	PSU1	'PSU1': Redundant power supply primary power failed	System Power	Yes

10. Pada bagian sebelah kiri terdapat menu iRMC. Pilih **System Event Log IPMI SEL content** **Save System Event Log** File log akan disimpan dengan nama **iRMC\_S2\_EventLog**.

11. Pada bagian Sensors, print screen page setiap menu terutama component status, serta pada menu System Information → system components

12. Kirimkan hasil print screen dan log ke **callcenter.fid@fujitsu.com.**